

Rádi vám vždy pomůžeme

Zregistrujte svůj výrobek a získejte podporu na adrese
www.philips.com/support

BTD7170



Příručka pro uživatele

PHILIPS

Obsah

1 Důležité informace	2
Bezpečnost	2
2 Váš mikrosystém	4
Úvod	4
Obsah balení	4
Celkový pohled na hlavní jednotku	5
Celkový pohled na dálkový ovladač	6
3 Začínáme	7
Umístění zařízení	7
Připojení reproduktorů	8
Možnosti připojení videa	8
Připojení antény FM	10
Připojení napájení	10
Příprava dálkového ovladače	10
Ukázka funkcí	10
Nastavení hodin	10
Zapnutí	11
Nalezení správného kanálu	11
Výběr správného systému TV příjmu	11
Změna jazyka nabídky systému	12
Nastavení funkce EasyLink (ovládání HDMI-CEC)	12
4 Přehrávání	13
Přehrávání z disku	13
Přehrávání ze zařízení USB nebo nahraných disků	14
Přehrávání	15
Výběr skladeb	16
Možnosti přehrávání	16
Přechod na skladbu	16
Užijte si karaoke	16
Přehrávání ze zařízení podporujících technologii Bluetooth	17
5 Poslech rádia	19
Naladění rádiové stanice	19
Automatické uložení rádiových stanic FM	19
Ruční uložení rádiových stanic FM	19
Výběr předvolby rádiové stanice	19
Zobrazení informací RDS	19
Volba stereofonního/monofonního vysílání	20
6 Další funkce	20
Nastavení budíku	20
Nastavení časovače vypnutí	21
Poslech externího zařízení	21
Poslech prostřednictvím sluchátek	21
7 Úprava nastavení	22
Obecné nastavení	22
Nastavení videa	22
Nastavení zvuku	23
Předvolby	23
8 Informace o výrobku	24
Specifikace	24
Podporované formáty disků	25
Informace o hratelnosti USB	26
Typy programů RDS	26
9 Řešení problémů	27
10 Oznámení	29

1 Důležité informace

Bezpečnost

Zapamatujte si tyto bezpečnostní symboly



Symbol „blesk“ označuje neizolovaný materiál v zařízení, který může způsobit úraz elektrickým proudem. Kvůli bezpečnosti všech členů domácnosti neodstraňujte kryt výrobku.

Symbol „vykřičník“ upozorňuje na funkce, o kterých byste si měli pozorně přečíst příloženou literaturu, abyste zabránili problémům s provozem a údržbou.

UPOZORNĚNÍ: Chcete-li snížit riziko požáru nebo úrazu elektrickým proudem, zařízení nevystavujte dešti nebo vlhkosti a neumísťujte na něj objekty obsahující tekutiny, například vázy.

POZOR: Aby nedošlo k úrazu elektrickým proudem, zástrčku zcela zasuňte do zásuvky. (Pro oblasti s polarizovanými zástrčkami: Aby nedošlo k úrazu elektrickým proudem, vložte široký kontakt do široké šterbiny.)

Důležité bezpečnostní pokyny

- Dodržujte všechny pokyny.
- Respektujte všechna upozornění.
- Zařízení nepoužívejte poblíž vody.
- K čištění používejte pouze suchou tkaninu.
- Nezakrývejte ventilační otvory. Zařízení instalujte podle pokynů výrobce.
- Zařízení neinstalujte v blízkosti zdrojů tepla (radiátory, přímotopy, sporáky apod.) nebo jiných zařízení (včetně zesilovačů) produkujících teplo.

- Napájecí kabel chraňte před pošlapáním nebo přiskřípnutím. Zvláštní pozornost je třeba věnovat zástrčkám, zásuvkám a místu, kde kabel opouští zařízení.
- Používejte pouze doplňky nebo příslušenství doporučené výrobcem.
- Používejte pouze vozíky, podstavce, stativy, držáky či stoly doporučené výrobcem nebo prodávané se zařízením. Při přemísťování zařízení na vozíku je třeba zachovat opatrnost, aby nedošlo ke zranění způsobenému převržením vozíku.



- Během bouřky či v době, kdy zařízení nebude delší dobu používáno, odpojte síťový kabel ze zásuvky.
- Veškeré opravy svěřte kvalifikovanému servisnímu technikovi. Zařízení by mělo být přezkoušeno kvalifikovanou osobou zejména v případech poškození síťového kabelu nebo vidlice, v situacích, kdy do zařízení vnikla tekutina nebo nějaký předmět, zařízení bylo vystaveno dešti či vlhkosti, nepracuje normálně nebo došlo k jeho pádu.
- **UPOZORNĚNÍ** týkající se používání baterie – dodržujte následující pokyny, abyste zabránili uniku elektrolytu z baterie, který může způsobit zranění, poškození majetku nebo poškození přístroje:
 - Všechny baterie nainstalujte správně podle značení + a – na přístroji.
 - Nekombinujte různé baterie (staré a nové nebo uhlíkové a alkalické apod.).
 - Baterie (zabalené ani již vložené) by neměly být vystavovány nadměrnému teplu, jako např. slunečnímu svitu, ohni a podobně.
 - Pokud nebudete přístroj delší dobu používat, baterie vyjměte.

- Zařízení chraňte před kapající a stříkající vodou.
- Na zařízení nepokládejte žádné nebezpečné předměty (např. předměty naplněné tekutinou nebo hořící svíčky).
- Pokud je k odpojování přístroje používán konektor MAINS nebo sdružovač, měl by být vždy po ruce.

Varování

- Neodstraňujte kryt systému.
- Nikdy nemažte žádnou část tohoto zařízení.
- Nepokládejte toto zařízení na jiné elektrické zařízení.
- Zařízení nevystavujte přímému slunci, otevřenému ohni nebo žáru.
- Nikdy se nedívejte do laserového paprsku uvnitř zařízení.
- Ujistěte se, že máte vždy snadný přístup k napájecímu kabelu, zástrčce nebo adaptéru, abyste mohli zařízení odpojit od napájení.

Bezpečnost poslechu



Výstraha

- Chcete-li předejít riziku poškození sluchu, neposlouchejte po dlouhou dobu hudbu na příliš vysokou hlasitost.

Při poslechu používejte přiměřenou hlasitost:

- Poslech se sluchátky při vysoké hlasitosti může poškodit sluch. Tento výrobek dokáže vytvářet zvuky v intenzitě, která může u normální osoby způsobit ztrátu sluchu, dokonce i při poslechu kratším než 1 minuta. Vyšší rozsah zvuku je nabízen pro ty, kteří již trpí postižením sluchu.
- Zvuk může být klamavý. Během poslechu se ‚pohodlná úroveň‘ nastavení hlasitosti přizpůsobuje vyšší hlasitosti zvuku. To znamená, že to, co po delším poslechu zní ‚normálně‘, je ve skutečnosti hlasité a

vašemu sluchu škodí. Abyste této situaci zabránili, nastavte hlasitost na bezpečnou úroveň dříve, než se váš sluch přizpůsobí, a nastavení neměňte.

Nastavení bezpečné úrovně hlasitosti:

- Nastavte nízkou úroveň hlasitosti.
- Pomalu hlasitost zvyšujte, dokud neuslyšíte zvuk pohodlně a čistě, bez zesílení.

Poslouvejte přiměřenou dobu:

- Ztrátu sluchu může způsobit dokonce i poslech při normálně ‚bezpečné‘ úrovni hlasitosti po delší dobu.
- Své zařízení používejte rozumně a dopřejte si patřičné přestávky.

Při používání sluchátek dodržujte následující pravidla.

- Poslouvejte při přiměřené hlasitosti po přiměřeně dlouhou dobu.
- Po přizpůsobení svého sluchu již neupravujte hlasitost.
- Nenastavujte hlasitost na tak vysokou úroveň, abyste neslyšeli zvuky v okolí.
- V situacích, kdy hrozí nebezpečí, buďte opatrní nebo zařízení přestaňte na chvíli používat.
- Sluchátka nepoužívejte při řízení motorových vozidel, jízdě na kole, skateboardu apod. Mohlo by dojít k nebezpečné dopravní situaci a v mnoha zemích je používání sluchátek za jízdy zakázáno.

2 Váš mikrosystém

Gratulujeme k nákupu a vítáme vás mezi uživateli výrobků společnosti Philips! Chcete-li využívat všech výhod podpory nabízené společností Philips, zaregistrujte svůj výrobek na stránkách www.Philips.com/welcome.

Úvod

Tato jednotka vám umožní:

- sledovat video z disků DVD/VCD/SVCD nebo z paměťových zařízení USB,
- přehrávat zvuk z disků, zařízení podporujících technologii Bluetooth, paměťových zařízení USB nebo jiných externích zařízení,
- prohlížet si obrázky uložené na discích nebo paměťových zařízeních USB,
- užít si režim Karaoke prostřednictvím připojeného mikrofonu,
- poslouchat rádiové stanice FM.


Zvukový výstup můžete obohatit těmito zvukovými efekty:

- TREBLE
- BASS

Jednotka podporuje tyto formáty médií:



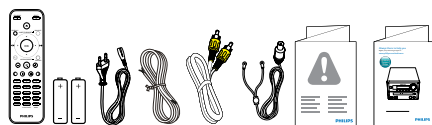
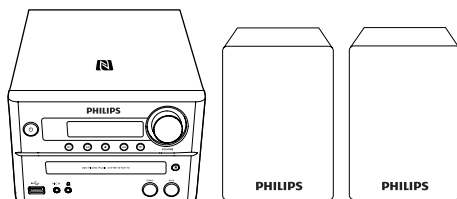
Jednotka umožňuje přehrávat disky DVD označené následujícími kódy oblasti:

Kód regionu DVD	Země
	Evropa

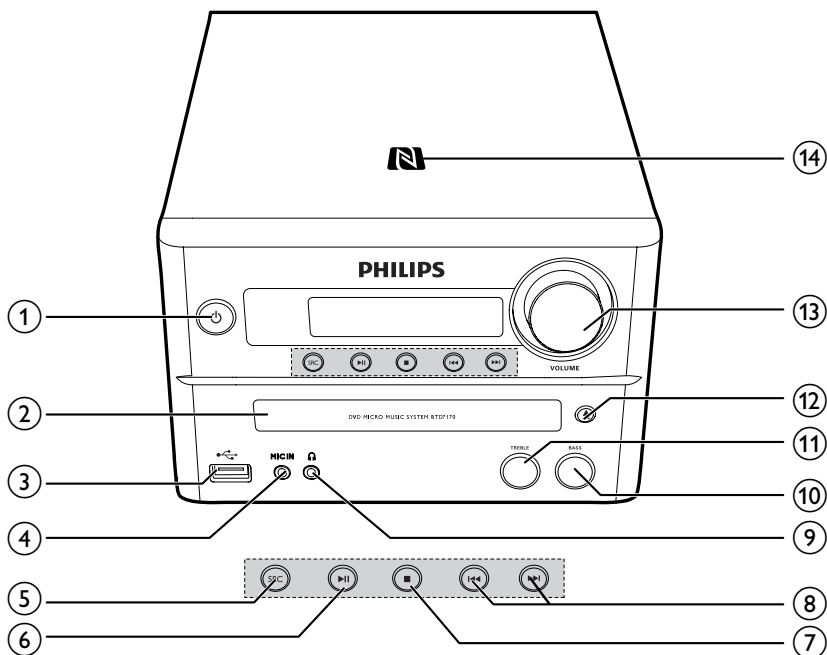
Obsah balení

Zkontrolujte a ověřte obsah balení:

- Hlavní jednotka
- 2 x reproduktory
- 2 x kabely k reproduktorům
- 1 x napájecí kabel
- 1 x videokabel (žlutý)
- 1 x anténa FM
- Dálkový ovladač (se dvěma bateriemi AAA)
- Krátká uživatelská příručka
- Upozornění týkající se bezpečnosti



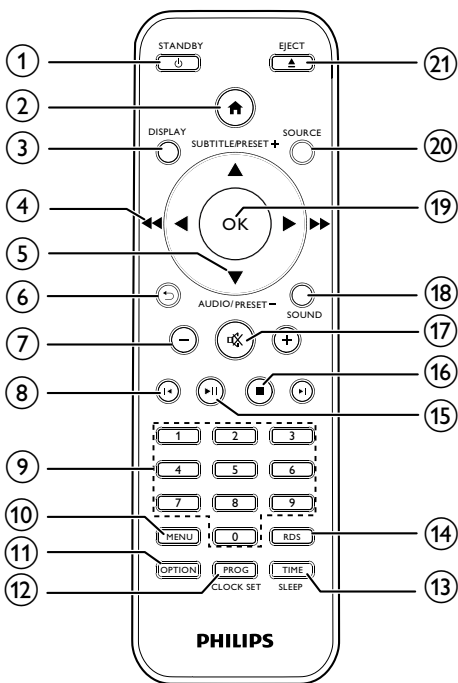
Celkový pohled na hlavní jednotku



- ① **1**
- Zapnutí nebo vypnutí jednotky.
 - Přepne přístroj do pohotovostního režimu nebo do pohotovostního režimu Eco.
 - Kontrolka Bluetooth.
- ② **Podavač disku**
- ③ **3**
- Konektor USB.
- ④ **MIC IN**
- Připojení mikrofonu
- ⑤ **SRC**
- Výběr zdroje: DISC, USB, TUNER, BT (Bluetooth), AUDIO IN.
- ⑥ **6**
- Spuštění, pozastavení.
- ⑦ **7**
- Zastavení přehrávání nebo vymazání programu.
- ⑧ **8**
- Přechod na předchozí nebo následující stopu.
 - Vyhledávání v rámci stopy / disku / USB.
 - Naladění rádiové stanice.
 - Nastavení času.
- ⑨ **9**
- Konektor pro připojení sluchátek.
- ⑩ **BASS**
- Nastavení úrovně basů.
- ⑪ **TREBLE**
- Nastavení úrovně výšek.
- ⑫ **12**
- Otevření/zavření podavače disku.

- ⑬ **HLASITOST**
 - Nastavení hlasitosti.
- ⑭ **Oblast NFC**
 - Dotykem kompatibilního zařízení s funkcí NFC (Near Field Communication) nastavíte připojení Bluetooth automaticky.

Celkový pohled na dálkový ovladač



- ① **⏻ /STANDBY**
 - Zapnutí nebo vypnutí jednotky.
 - Přepne přístroj do pohotovostního režimu nebo do pohotovostního režimu Eco.
- ② **🏠**
 - Přístup k nabídce systému.
- ③ **DISPLAY**
 - Zobrazení informací o přehrávání.

- ④ **◀ / ▶ (◀◀ / ▶▶)**
 - Procházení nabídkami.
 - Vyhledávání v rámci stopy / disku / USB.
 - Naladění rádiové stanice.
- ⑤ **SUBTITLE/PRESET + (▲) / AUDIO/PRESET - (▼)**
 - Procházení nabídkami.
 - Přechod na předchozí nebo následující album.
 - **SUBTITLE (▲)**: Výběr předvolby rádiové stanice.
 - **AUDIO (▼)**: Nastavení jazyka titulků.
 - Nastavení času.
- ⑥ **↶**
 - Návrat na předchozí zobrazené nabídky.
- ⑦ **+/-**
 - Nastavení hlasitosti.
- ⑧ **⏮ / ⏭**
 - Přeskočení na předchozí nebo následující titul, kapitolu, stopu nebo soubor.
- ⑨ **Číselná tlačítka**
 - Volba titulu/kapitoly/stopy k přehrávání (více informací naleznete v části **Výběr skladeb** v kapitole 4).
 - Výběr čísla předvolby.
- ⑩ **MENU**
 - Přístup k nabídce DISC/USB.
- ⑪ **OPTION**
 - V režimu přehrávání DISC/USB stisknutím vyberete upřednostňované možnosti přehrávání.
- ⑫ **PROG/CLOCK SET**
 - Programování rádiových stanic.
 - Nastavení hodin.
 - Zobrazení informací hodin.
- ⑬ **TIME/SLEEP**
 - Nastavení budíku.
 - Nastavení časovače vypnutí.

3 Začínáme

- 14 **RDS**
 - U vybraných rádiových stanic FM zobrazí informace RDS (Radio Data System).
- 15 **▶||**
 - Spuštění, pozastavení nebo obnovení přehrávání.
- 16 **■**
 - Zastavení přehrávání.
- 17 **🔊**
 - Úplné ztlumení nebo obnovení zvuku.
- 18 **SOUND**
 - Nastavení úrovně basů a výšek.
- 19 **OK**
 - Potvrzení výběru.
- 20 **SOURCE**
 - Výběr zdroje: DISC, USB, TUNER, BT (Bluetooth), AUDIO IN.
- 21 **EJECT ▲**
 - Stisknutím otevřete nebo zavřete podavač disku.



Výstraha

- Použití ovládacích prvků nebo úpravy provádění funkcí, které jsou v rozporu se zde uvedenými informacemi, mohou způsobit škodlivé ozáření a nebezpečný provoz.

Vždy dodržujte správné pořadí pokynů uvedených v této kapitole.

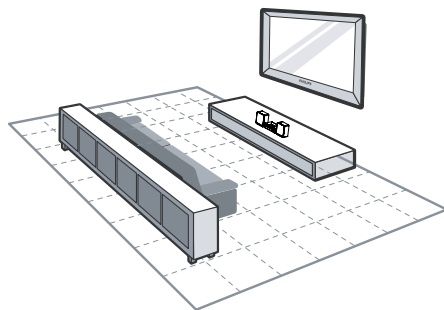
Jestliže se obrátíte na společnost Philips, budete požádáni o číslo modelu a sériové číslo vašeho přístroje. Číslo modelu a sériové číslo se nacházejí na zadní straně vašeho přístroje.

Napište si čísla sem:

Model No. (číslo modelu) _____

Serial No. (sériové číslo) _____

Umístění zařízení



- 1 Zařízení umístíte poblíž televizoru.
- 2 Levý a pravý reproduktor umístíte do stejné vzdálenosti od televizoru tak, aby s místem poslechu svíraly úhel přibližně 45 stupňů.

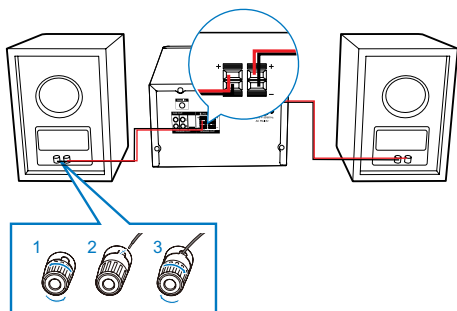
Poznámka

- Přístroj nikdy neumisťujte do blízkosti zařízení, která jsou zdroji záření. Předvedete tak magnetickým interferencím a nežádoucím hluku.
- Zařízení umísťte na stůl.
- Jednotku nikdy neumisťujte do uzavřené skříňky.
- Zařízení nainstalujte do blízkosti elektrické zásuvky v místě, kde je k zásuvce dobrý přístup.

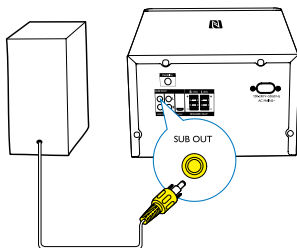
Připojení reproduktorů

Poznámka

- Pro optimální zvuk použijte pouze dodané reproduktory.
- Připojte pouze reproduktory se stejnou nebo vyšší impedancí než u dodaných reproduktorů. Podrobnosti najdete v části Specifikace v tomto návodu.



Můžete také připojit subwoofer (není součástí dodávky), a to ke konektoru **SUB** v zadní části zařízení.



Možnosti připojení videa

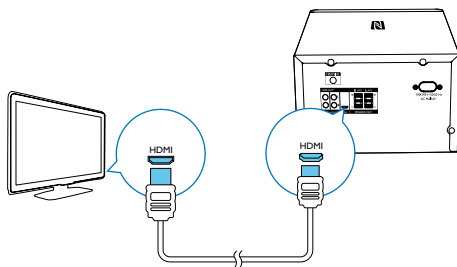
Zvolte nejlepší připojení videa, které televizor podporuje.

- **Možnost 1:** Připojení televizoru prostřednictvím rozhraní HDMI-ARC (pro televizory odpovídající standardu HDMI, DVI nebo HDCP).
- **Možnost 2:** Připojení televizoru prostřednictvím rozhraní HDMI (pro televizory odpovídající standardu HDMI, DVI nebo HDCP).
- **Možnost 3:** Připojení ke konektoru kompozitního videa (u standardního televizoru).

Možnost 1: Připojení k televizoru pomocí rozhraní HDMI (ARC)

Video nejvyšší kvality

Výrobek podporuje verzi rozhraní HDMI se standardem ARC (Audio Return Channel). Pokud váš televizor vyhovuje standardu HDMI ARC, můžete poslouchat zvuk z televizoru prostřednictvím tohoto výrobku, a to pomocí jediného kabelu HDMI.



- 1 Kabelem vysokorychlostního rozhraní HDMI (není součástí balení) propojte konektor **HDMI** na zařízení a konektor **HDMI ARC** v televizoru.
 - Konektor **HDMI ARC** televizoru může být označen jinak. Více informací naleznete v uživatelské příručce k televizoru.

- 2 V televizoru zapněte ovládání HDMI-CEC. Více informací naleznete v uživatelské příručce k televizoru.
 - HDMI-CEC je funkce, která umožňuje ovládat zařízení, která vyhovují rozhraní CEC a jsou připojená kabelem HDMI, jedním dálkovým ovladačem, např. ovládání hlasitosti pro televizor i domácí kino.
- 3 Pokud neslyšíte zvuk z televizoru prostřednictvím zařízení, nastavte zvuk ručně.

Možnost 2: Připojení k televizoru pomocí standardního rozhraní HDMI

Video nejvyšší kvality

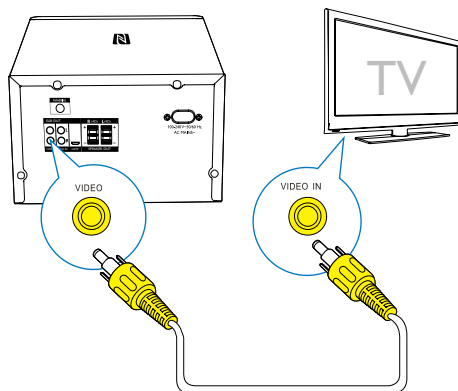
Pokud váš televizor nevyhovuje standardu HDMI ARC, propojte tento výrobek s televizorem přes standardní připojení HDMI.

- 1 Kabelem vysokorychlostního rozhraní HDMI (není součástí balení) propojte konektor **HDMI** vašeho výrobku a konektor **HDMI** v televizoru.
- 2 Připojte audiokabel, abyste mohli poslouchat zvuk z televizoru prostřednictvím výrobku.
- 3 V televizoru zapněte ovládání HDMI-CEC. Více informací naleznete v uživatelské příručce k televizoru.
 - HDMI-CEC je funkce, která umožňuje ovládat zařízení, která vyhovují rozhraní CEC a jsou připojená kabelem HDMI, jedním dálkovým ovladačem, např. ovládání hlasitosti pro televizor i výrobek.
- 4 Pokud neslyšíte zvuk z televizoru prostřednictvím tohoto výrobku, nastavte zvuk ručně.

Možnost 3: Připojení k televizoru pomocí rozhraní kompozitního videa

Video základní kvality

Pokud televizor není vybaven konektory HDMI, použijte kompozitní připojení videa. Rozhraní kompozitního videa nepodporuje video ve vysokém rozlišení.



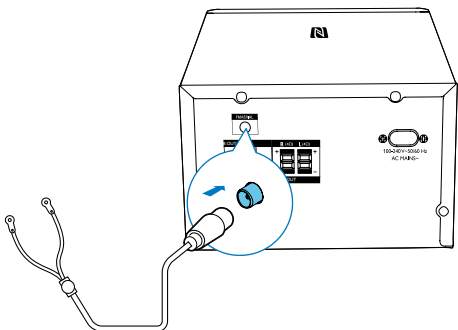
- 1 Kabelem rozhraní kompozitního videa propojte konektor **VIDEO** výrobku a konektor **VIDEO IN** televizoru.
 - Konektor rozhraní kompozitního videa může být označen jako **AV IN**, **COMPOSITE** nebo **BASEBAND**.
- 2 Připojte audiokabel, abyste mohli poslouchat zvuk z televizoru prostřednictvím výrobku.
- 3 Během sledování televizních programů opakovaně stiskněte tlačítko **SOURCE** na výrobku pro výběr správného vstupu zvuku.
- 4 Během sledování videí v televizoru přepněte televizor na správný vstup zvuku. Více informací naleznete v uživatelské příručce k televizoru.

Poznámka

- Pokud je televizor vybaven konektorem DVI, lze připojení k televizoru uskutečnit pomocí adaptéru HDMI/DVI. Některé funkce však nemusí být dostupné.

Připojení antény FM

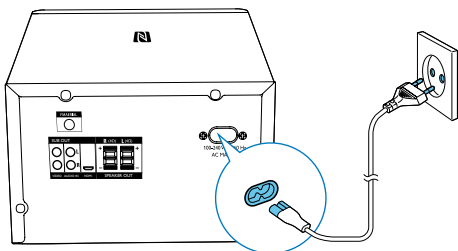
Před poslechem rádia připojte k zařízení anténu FM.



Připojení napájení

! Výstraha

- Hrozí nebezpečí poškození výrobku! Ověřte, zda napětí v elektrické síti odpovídá napětí, které je uvedeno na zadní nebo spodní straně jednotky.
- Nebezpečí úrazu elektrickým proudem! Při odpojování napájecího kabelu vytahujte vždy zástrčku ze zdířky. Nikdy netahujte za kabel.
- Před připojením napájecího kabelu zkontrolujte, zda je vše ostatní řádně zapojeno.



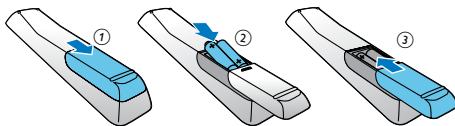
Příprava dálkového ovladače

! Výstraha

- Nebezpečí výbuchu! Baterie chraňte před horkem, slunečním zářením nebo ohněm. Baterie nikdy nevhazujte do ohně.
- Nebezpečí snížení životnosti baterie! Nikdy nepoužívejte různé značky ani typy baterií.
- Hrozí nebezpečí poškození výrobku! Pokud dálkový ovladač nebudete delší dobu používat, baterie vyjměte.

Vložení baterie do dálkového ovladače:

- 1 Otevřete přihrádku na baterie.
- 2 Vložte dodané baterie AAA se správnou polaritou (+/-) podle označení.
- 3 Zavřete přihrádku na baterie.



Ukázka funkcí

Stisknutím a podržením tlačítka ■ v pohotovostním režimu po dobu tří sekund spustíte ukázkou funkcí zařízení.

↳ Funkce se poté zobrazí jedna po druhé na panelu displeje.

- Chcete-li ukázkou vypnout, stiskněte znovu tlačítko ■.

Nastavení hodin

- 1 V pohotovostním režimu stiskněte a podržte tlačítko **CLOCK** na dálkovém ovladači po dobu tří sekund.
↳ Zobrazí se formát hodin [24H] nebo [12H].
- 2 Stisknutím tlačítek ◀◀ / ▶▶ vyberte formát hodin [24H] nebo [12H].

- 3 stisknutím tlačítka **CLOCK** volbu potvrďte.
↳ Zobrazí se čísla znázorňující hodiny a začnou blikat.
- 4 Opakováním kroků 2–3 nastavte hodiny a minuty.



Poznámka

- Nedojde-li během 90 sekund ke stisknutí žádného tlačítka, systém automaticky ukončí režim nastavení hodin.



Tip

- Když je přístroj zapnutý, můžete zobrazit hodiny stisknutím tlačítka **CLOCK**.

Zapnutí

Stiskněte tlačítko ϕ .

- ↳ Jednotka se přepne na poslední vybraný zdroj.

Přepnutí do pohotovostního režimu.

Opětovným stisknutím tlačítka ϕ přepnete jednotku do pohotovostního režimu.

- ↳ Na panelu displeje jsou vidět hodiny (pokud jsou nastaveny).

Přepnutí do pohotovostního režimu Eco:

Stiskněte a podržte tlačítko ϕ po dobu delší než dvě sekundy.

- ↳ Panel displeje se ztmaví.



Poznámka

- Jednotka se po 3 hodinách v pohotovostním režimu přepne do pohotovostního režimu Eco.

Přepínání mezi pohotovostním režimem a pohotovostním režimem Eco:

Stiskněte a podržte tlačítko ϕ po dobu delší než dvě sekundy.

Nalezení správného kanálu

- 1 Opakovaným stisknutím tlačítka **SOURCE** vyberte zdroj **DISC**.
- 2 Zapněte televizor a jedním z následujících způsobů jej přepněte na správný kanál pro vstup videa.
 - Přejděte na nejnižší kanál televizoru, poté stiskněte tlačítko Channel Down (Kanál dolů), dokud se nezobrazí modrá obrazovka.
 - Na dálkovém ovladači televizoru stiskněte opakovaně tlačítko **SOURCE**.



Tip



- Kanál pro vstup videa je mezi nejnižšími a nejvyššími kanály a může být označen FRONT, A/V IN, VIDEO apod. Informace o výběru správného vstupu naleznete v uživatelské příručce k televizoru.

Výběr správného systému TV příjmu

Toto nastavení změřte, pokud se video nezobrazuje správně. Toto nastavení by mělo odpovídat nejběžnějšímu nastavení televizorů ve vaší zemi.

- 1 Stiskněte tlačítko \uparrow .
- 2 Vyberte položky **[Nastavení]** -> **[Video]** -> **[Systém TV]**.
- 3 Vyberte nastavení a stiskněte tlačítko **OK**.
 - **[PAL]** – Pro televizory se systémem barev PAL.
 - **[Multi]** – Pro televizory kompatibilní se systémy PAL i NTSC.
 - **[NTSC]** – Pro televizory se systémem barev NTSC.
- 4 Pokud se chcete vrátit k předchozí nabídce, stiskněte tlačítko \leftarrow .
- 5 Chcete-li nabídku opustit, stiskněte tlačítko \uparrow .

Změna jazyka nabídky systému

- 1 Stiskněte tlačítko .
- 2 Vyberte položky **[Nastavení]** -> **[Obecné]** -> **[jazyk OSD]** a stiskněte tlačítko **OK**.
- 3 Vyberte nastavení a stiskněte tlačítko **OK**.
- 4 Chcete-li nabídku opustit, stiskněte tlačítko .

Nastavení funkce EasyLink (ovládání HDMI-CEC)

Toto domácí kino podporuje funkci Philips EasyLink, která používá standardní protokol HDMI-CEC (Consumer Electronics Control). Zařízení kompatibilní se standardem EasyLink, která jsou připojena pomocí rozhraní HDMI, lze ovládat jedním dálkovým ovladačem.




Poznámka

- V závislosti na výrobci se protokol HDMI-CEC označuje různými názvy. Informace o svém zařízení naleznete v uživatelské příručce pro zařízení.
- Společnost Philips nezaručuje 100% vzájemnou spolupráci se všemi zařízeními HDMI-CEC.

Dříve než začnete

- Připojte výrobek k zařízení kompatibilnímu se standardem HDMI-CEC prostřednictvím konektoru HDMI.
- Proveďte potřebná připojení popsaná ve stručném návodu k rychlému použití a přepněte televizor na správný zdroj pro domácí kino.

Povolení funkce EasyLink


- 1 Stiskněte tlačítko .
- 2 Vyberte možnost **[Nastavení]** a poté stiskněte tlačítko **OK**.
- 3 Vyberte možnost **[Video]** a poté stiskněte tlačítko **OK**.


- 4 Vyberte položky **[Nastavení HDMI]** > **[Nast. EasyLink]** > **[EasyLink (digitální sběrnice mezi audio video zařízeními)]** (EasyLink) > **[Zap]**.

- 5 V televizoru i u ostatních připojených zařízení zapněte ovládání HDMI-CEC. Podrobnosti naleznete v uživatelské příručce pro televizor nebo příslušné zařízení.
 - V televizoru nastavte výstup zvuku na možnost Zesilovač (namísto reproduktorů televizoru). Více informací naleznete v uživatelské příručce k televizoru.

Ovládací prvky funkce EasyLink

Funkce EasyLink umožňuje ovládat domácí kino, televizor a další připojená zařízení kompatibilní se standardem HDMI-CEC jediným dálkovým ovladačem.


- **[Př. jedním tl.]** (Jednodotkové přehrávání): Pokud je aktivní jednodotkové přehrávání, tak stisknutím tlačítka  na dálkovém ovladači domácího kina zapnete televizor z pohotovostního režimu.
- **[Pohot. rež. jed. tl.]** (Pohotovostní režim stisknutím jednoho tlačítka) Pokud je povolen přechod do pohotovostního režimu stisknutím jednoho tlačítka, lze domácí kino přepnout do pohotovostního režimu pomocí dálkového ovladače televizoru nebo jiných zařízení HDMI CEC.
- **[Ovládání zvuku systému]** (Systém ovládání zvuku): Pokud je povolen systém ovládání zvuku, vystupuje při přehrávání z připojeného zařízení zvuk tohoto zařízení automaticky z reproduktorů domácího kina.
- **[Mapování vstupu zvuku]** (Mapování vstupů zvuku): Pokud ovládání zvuku systému nefunguje, namapujte připojené zařízení ke správnému konektoru vstupu zvuku na domácím kině.

- Chcete-li změnit nastavení ovládacích prvků funkce EasyLink, stiskněte tlačítko  a vyberte položky [Nastavení] > [Video] > [Nastavení HDMI] > [Nast. EasyLink] > [EasyLink (digitální sběrnice mezi audio video zařízeními)].

Nastavení zvuku




Pokud neslyšíte z reproduktorů domácího kina zvukový výstup připojeného zařízení, udělejte následující:

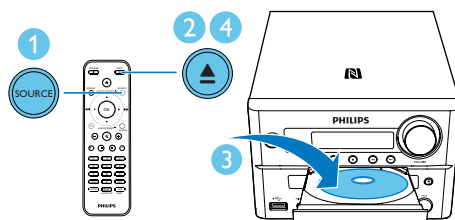
- zkontrolujte, zda jste aktivovali funkci EasyLink na všech zařízeních, a
- v televizoru nastavte výstup zvuku na možnost „Zesilovač“ (namísto reproduktorů televizoru). Více informací naleznete v uživatelské příručce k televizoru a
- nastavení zvukových ovladačů funkce EasyLink.

- 1 Stiskněte tlačítko .
- 2 Vyberte možnost [Nastavení] a poté stiskněte tlačítko OK.
- 3 Vyberte možnost [Video] a poté stiskněte tlačítko OK.
- 4 Vyberte položky [Nastavení HDMI] > [Nast. EasyLink] > [Ovládání zvuku systému] (ovládání zvuků systému) > [Zap].
 - Chcete-li zvuk přehrávat z reproduktorů TV, vyberte možnost [Vyp] a následující kroky přeskočte.
- 5 Vyberte položky [Nastavení HDMI] > [Nast. EasyLink] > [Mapování vstupu zvuku] (mapování zvuku).
- 6 Podle pokynů na obrazovce namapujte zvuk připojeného zařízení ke správným konektorům vstupu zvuku na domácím kině.
 - Připojte-li domácí kino k televizoru prostřednictvím konektoru **HDMI ARC**, ujistěte se, zda je zvuk TV namapován na vstup ARC na domácím kině.

4 Přehrávání

Přehrávání z disku

- 1 Opakovaným stisknutím tlačítka **SOURCE** vyberte zdroj **DISC**.
- 2 Stisknutím tlačítka  otevřete podavač disku.
- 3 Vložte disk potíštěnou stranou nahoru.
- 4 Stisknutím tlačítka  podavač disku uzavřete.
 - ↳ Přehrávání se automaticky spustí. Pokud ne, stiskněte tlačítko .



Použití nabídky disku

Vložte-li disk DVD/(S)VCD, na obrazovce televizoru se může objevit nabídka. Ruční otevření nebo ukončení nabídky disku provedete stisknutím tlačítka **MENU**.

Pro disky VCD s funkcí Playback Control (PBC) (pouze verze 2.0)

Funkce PBC umožňuje interaktivní přehrávání disků VCD podle obrazovky s nabídkou. Během přehrávání stiskněte tlačítko **MENU**, tím aktivujete/deaktivujete funkci PBC.

- ↳ Je-li aktivována funkce PBC, je zobrazena obrazovka s nabídkou.
- ↳ Je-li deaktivována funkce PBC, je obnoveno normální přehrávání.

Výběr jazyka zvuku

Jazyk zvuku pro disky DVD nebo videosoubory DivX (domácí kino 3.1) vyberete stisknutím tlačítka **AUDIO** (▼) během přehrávání disku.

↳ Zobrazí se možnosti jazyka. Pokud je vybraný zvukový kanál nedostupný, používá se výchozí kanál zvuku disku.



Poznámka

- U některých disků DVD je možné jazyk změnit pouze z nabídky disku. Stisknutím tlačítka **MENU** získáte přístup do nabídky.

Výběr jazyka titulků

Jazyk titulků pro disky DVD nebo videosoubory DivX (domácí kino 3.1) vyberete opakovaným stisknutím tlačítka **SUBTITLE** (▲).



Poznámka

- U některých disků DVD je možné jazyk změnit pouze z nabídky disku. Stisknutím tlačítka **MENU** získáte přístup k nabídce disku.

Obnovení přehrávání videa od posledního místa zastavení



Poznámka

- Tato funkce je dostupná pouze pro přehrávání disků CD/DVD/VCD/DivX.

V režimu zastavení a když disk nebyl vyjmut, stiskněte tlačítko **▶||**.

Pro zrušení režimu obnovení a úplné zastavení přehrávání:

V režimu zastavení stiskněte tlačítko **■**.

Změna zvukového kanálu



Poznámka

- Tato funkce je k dispozici pouze pro videa VCD a DivX (domácí kino 3.1).

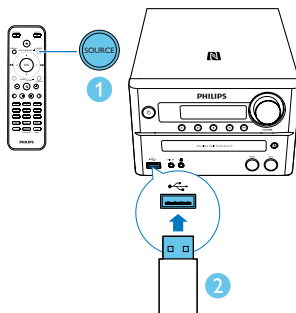
Během přehrávání opakovaně stiskněte tlačítko **AUDIO** a zvolte dostupný audio kanál na disku:

- **[Mono vlevo]**
- **[Mono vpravo]**
- **[Mix-Mono]**
- **[Stereo]**

Přehrávání ze zařízení USB nebo nahraných disků

Můžete přehrávat soubory DivX (Home Theater 3.1) / MP3 / JPEG z disků CD-R/RW, zapisovatelných disků DVD nebo paměťového zařízení USB (zařízení s kabelem USB nejde s jednotkou použít).

- 1 Opakovaným stisknutím tlačítka **SOURCE** vyberte zdroj disk nebo **USB** nebo **DISC**.
- 2 Vložte disk nebo připojte paměťové zařízení USB.
↳ Přehrávání se automaticky spustí.



Chcete-li přehrát určitý soubor:

- 1 Stisknutím tlačítka **■** zastavte přehrávání.

- 2 Pomocí tlačítek ▲ / ▼ vyberte složku a stisknutím tlačítka OK volbu potvrďte.
 - Pokud se chcete vrátit k předchozí nabídce, stiskněte tlačítko ↶.
- 3 Pomocí tlačítek ▲ / ▼ vyberte soubor ze složky.
- 4 Stisknutím tlačítka ►|| spustíte přehrávání.

☰ Poznámka

- Je možné přehrávat pouze video DivX (domácí kino 3.1), zapůjčené nebo zakoupené pomocí registračního kódu DivX této jednotky.
- Soubory titulků s následujícími příponami (.srt, .sub, .ssa, .ass) jsou podporovány, ale nezobrazí se v nabídce přechodu k souboru.
- Název souboru titulků musí být také shodný s názvem souboru videa.

Přehrávání prezentace s hudbou na pozadí

Toto zařízení umí přehrávat současně soubory MP3/WMA a fotografie JPEG.

☰ Poznámka

- Soubory MP3 a JPEG musí být uloženy na téže disku nebo paměťovém zařízení USB.

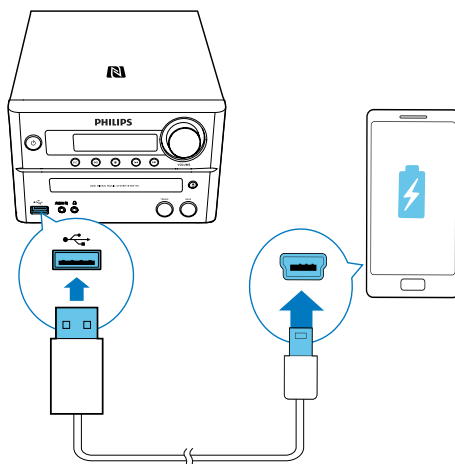
- 1 Přehrávání souboru MP3.
- 2 Přejděte do složky nebo alba s fotografiemi a stisknutím tlačítka ►|| spustíte přehrávání prezentace.
 - ↳ Přehrávání prezentace pokračuje až do konce složky nebo alba s fotografiemi.
 - ↳ Zvuk pokračuje až do konce posledního souboru.
- Pokud se chcete vrátit k předchozí nabídce, stiskněte tlačítko ↶.
- Chcete-li prezentaci zastavit, stiskněte tlačítko ■.

Nabíjení zařízení

Zařízení můžete nabíjet prostřednictvím kabelu USB (není součástí balení) a konektoru USB na jednotce.

☰ Poznámka

- Maximální proud nabíjení přes USB je 1 A.
- Na žádná zařízení nabíjená přes USB se nevztahuje záruka.



Přehrávání

▲ / ▼	Výběr složky.
◀ / ▶ (◀◀ / ▶▶)	Rychlý posun vzad/vpřed.
◀ / ▶	Přechod na předchozí nebo následující titul/kapitolu/stopu/soubor.
►	Pozastavení nebo obnovení přehrávání.
■	Zastavení přehrávání.
+/-	Zvýšení nebo snížení hlasitosti.
🔊	Ztlumení nebo obnovení zvuku.

SOUND	Stisknutím tlačítka SOUND vyberte režim výšek nebo basů a poté stisknutím tlačítka VOL +/- upravte hlasitost výšek a basů.
DISPLAY	Zobrazení informací o přehrávání.

Výběr skladeb

- 1 Stisknutím libovolného číselného tlačítka aktivujete výběr skladby.
↳ Celková počet skladeb se zobrazí na obrazovce.
- 2 Postupným stisknutím tří číselných tlačítek vyberte skladbu (celkový počet čísel <999) nebo postupným stisknutím čtyř číselných tlačítek vyberte skladbu (celkový počet čísel >=1000)
Například: Stisknutím tlačítek 001 vyberete skladbu 1 nebo stisknutím tlačítek 0002 vyberete skladbu 2.
- 3 Stisknutím tlačítka **OK** potvrdíte volbu.

Možnosti přehrávání

Stisknutím tlačítka **OPTION** v režimu přehrávání **DISC/USB** vyberte různé možnosti přehrávání.

- **[PBC]:** zapnutí nebo vypnutí funkce PBC (řízení přehrávání).
- **[Poměr stran]:** výběr formátu zobrazení tak, aby byl přizpůsoben televizní obrazovce.
- **[Úhel]:** přepínání mezi úhly kamery.



Poznámka

- Některé disky DVD obsahují alternativní scény, jako např. scény nahrané z různých úhlů kamery. U takových disků DVD si můžete vybrat z alternativních scén, které máte k dispozici.

- **[Mikrofon]:** zapnutí nebo vypnutí zvukového výstupu mikrofonu.
- **[Nast. karaoke]:** zvýšení a snížení úrovně hlasitosti, úrovně ozvěny vstupu mikrofonu a tóniny hudby.
- **[Vokál]:** výběr různých režimů karaoke nebo vypnutí původního hlasu.
- **[Zvětšení]:** během přehrávání videa můžete pomocí funkce zvětšení nebo zmenšení procházet obraz.
- **[Opak.]:** volba možnosti opakování přehrávání nebo vypnutí funkce opakování.
- **[PŘEJÍT]:** během přehrávání videa můžete zadat místo pro zahájení přehrávání zadáním požadovaného času nebo čísla.
- **[Zp. chod zpět] & [Zp. chod vpř.]:** během přehrávání videa můžete vybrat pomalé přehrávání vzad/vpřed.

Přechod na skladbu

Pro disk CD:

Stisknutím tlačítka **◀◀ / ▶▶** vyberte další skladbu.

Pro disk MP3 a jednotku USB:

- 1 Stisknutím tlačítka **▲ / ▼** vyberte album nebo složku.
- 2 Stisknutím tlačítka **◀◀ / ▶▶** vyberte skladbu nebo soubor.

Užijte si karaoke


Můžete připojit mikrofon (není součástí balení) a zpívat se zdrojem hudby.



Poznámka

- Abyste předešli zpětné vazbě, nastavte před připojením mikrofonu hlasitost mikrofonu na minimum.

- 1 Vložte disk pro karaoke.
- 2 Připojte mikrofon ke konektoru **MIC IN** na tomto výrobku.

- 3 Stiskněte tlačítko  a pak vyberte možnost [Karaoke].
- 4 Zapněte zvukový výstup mikrofону (viz část „Úprava nastavení funkce karaoke“).
- 5 Přehrávejte disk pro karaoke a zpívejte do mikrofону.

Úprava nastavení funkce karaoke

- **[Mikrofon]:** zapnutí nebo vypnutí zvukového výstupu mikrofону.
- **[Hl. mikrofону]:** úprava hlasitosti mikrofону.
- **[Úroveň ozvěny]:** nastavení úrovně ozvěny.
- **[Hodn. karaoke]:** umožňuje vypnout funkci hodnocení karaoke nebo vybrat úroveň hodnocení (základní / středně pokročilá / pokročilá). Je-li vybrána úroveň, po skončení každé skladby se zobrazí skóre.
- **[Soutěž ve zpěvu]:** umožňuje různým zpěvákům soutěžit ve zpěvu až čtyři skladeb a zobrazí výsledek soutěže.

- 1) V možnosti **[Hodn. karaoke]** vyberete úroveň (základní / středně pokročilá / pokročilá).
- 2) V možnosti **[Soutěž ve zpěvu]** zapnete soutěž.
 - ↳ Zobrazí se nabídka pro výběr skladby.
- 3) Zadejte skladbu (z disku VCD/SVCD) nebo titul či kapitolu (z disku DVD) jako první skladbu. Je možné vybrat až čtyři sklady.
- 4) Poté vyberte možnost **[Spustit]** a stisknutím tlačítka **OK** spustíte přehrávání vybraných skladeb.
 - ↳ Po skončení všech vybraných skladeb se zobrazí výsledek soutěže.

- **[Změna tóniny]:** umožňuje nastavit úroveň výšek, která je vhodná pro váš hlas.
- **[Vokál]:** výběr různých režimů zvuku funkce karaoke nebo vypnutí původního vokálu.

Přehrávání ze zařízení podporujících technologii Bluetooth



Poznámka

- Před spárováním zařízení s tímto systémem si přečtěte informace o kompatibilitě s rozhraním Bluetooth v uživatelské příručce.
- Není zaručena kompatibilita se všemi zařízeními Bluetooth.
- Všechny případné překážky mezi systémem a zařízením mohou vést ke snížení provozního rozsahu.
- Efektivní provozní rozsah mezi výrobkem a zařízením podporujícím Bluetooth je přibližně 10 metrů.
- Jednotka si dokáže zapamatovat až 8 dříve připojených zařízení Bluetooth.

Chcete-li poslouchat hudbu bezdrátově, musíte nejprve spárovat zařízení podporující Bluetooth s jednotkou.

Zvolte nejvhodnější způsob párování Bluetooth podle následujících předpokladů.

Předpoklad	Způsob párování
Zařízení Bluetooth podporuje funkci NFC (Near Field Communication) i funkci A2DP (Advanced Audio Distribution Profile).	Zvolte 1. možnost (doporučeno) nebo 2. možnost.
Zařízení Bluetooth podporuje pouze funkci A2DP.	Zvolte 2. možnost.

Párování a připojení

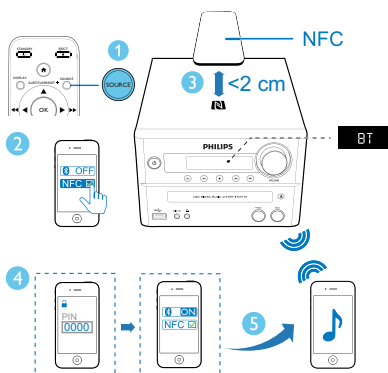
1. možnost: Párování a připojení prostřednictvím funkce NFC

Funkce NFC (Near Field Communication) je technologie, která umožňuje komunikaci mezi kompatibilními zařízeními NFC např. mobilními telefony a značkami IC.

Datová komunikace pomocí funkce NFC je jednoduchá – stačí se dotknout příslušného symbolu nebo určeného místa na zařízeních kompatibilních s technologií NFC.

- Není zaručena kompatibilita se všemi zařízeními NFC.

- 1 Opakovaným stisknutím tlačítka **SOURCE** vyberte zdroj **BT**.
↳ Zobrazení se hlášení **[BT]** (Bluetooth).
↳ Kontrolka Bluetooth bliká modře.
- 2 Aktivujte funkci NFC v zařízení podporujícím Bluetooth (podrobnosti naleznete v uživatelské příručce zařízení).
- 3 Udržte oblast NFC externího zařízení a oblast NFC výrobku ve vzdálenosti do 2 cm.
- 4 Napoprvé přijměte párování **PHILIPS BTD7170** a vložte jako párovací heslo 0000 (bude-li vyžadováno).
↳ Po úspěšném spárování a propojení se kontrolka Bluetooth rozsvítí modře a jednotka pípne.

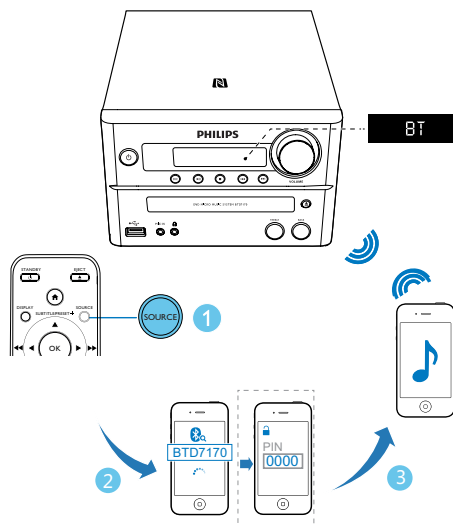


2. možnost: Ruční párování a připojení

- 1 Opakovaným stisknutím tlačítka **SOURCE** vyberte zdroj **BT**.
↳ Zobrazení se hlášení **[BT]** (Bluetooth).
↳ Kontrolka Bluetooth bliká modře.
- 2 V zařízení podporujícím Bluetooth vyhledejte zařízení Bluetooth, která lze spárovat (podrobnosti naleznete v uživatelské příručce zařízení).

- 3 V zařízení podporujícím Bluetooth vyberte možnost „**Philips BTD7170**“ a v případě nutnosti zadejte jako párovací heslo „0000“.

↳ Po úspěšném spárování a propojení se kontrolka Bluetooth rozsvítí modře a jednotka pípne.



Přenos hudby prostřednictvím funkce Bluetooth

- Přehrávání zvuku na zařízení Bluetooth připojeném k tomuto výrobku.
↳ Stream zvuku směřuje ze zařízení podporujícího Bluetooth do reproduktoru tohoto výrobku.

Odpojení zařízení podporujícího technologii Bluetooth:

- Deaktivujte funkci Bluetooth na vašem zařízení nebo
- Umístěte zařízení mimo dosah komunikace.

Vymazání historie párování Bluetooth:

- Stiskněte na 8 sekund podržte tlačítko **▶||** na hlavní jednotce.
↳ Po úspěšném vymazání se ozve zvukový signál.

5 Poslech rádia

Naladění rádiové stanice

Tip

- Zajistěte, aby byla připojena dodávaná anténa FM.
- Anténu umístěte co nejdále od televizoru, videorekordéru nebo jiných zdrojů vyzařování.
- Pro optimální příjem anténu zcela natáhněte a upravte její polohu.

- 1 Opakovaným stisknutím tlačítka **SOURCE** vyberte zdroj **TUNER**.
- 2 Stiskněte a podržte tlačítka ◀/▶ (◀◀/▶▶) po dobu delší než dvě sekundy.
↳ Rádio automaticky naladí stanici se silným příjmem.
- 3 Zopakováním kroku 2 naladíte více stanic.

Naladění slabé stanice:

Opakovaně stiskněte tlačítka ◀/▶ (◀◀/▶▶), dokud nenajdete optimální příjem.

Automatické uložení rádiových stanic FM

Poznámka

- Naprogramovat lze maximálně 20 předvoleb rádiových stanic (FM).

V režimu tuneru aktivujete automatické programování stisknutím tlačítka **PROG** na tři sekundy.
↳ Zobrazí se hlášení [**AUTO**] (automaticky).
↳ Jednotka automaticky uloží veškeré dostupné rádiové stanice FM a začne vysílat první vyhledanou rádiovou stanicí FM.

Ruční uložení rádiových stanic FM

- 1 Ladění rádiové stanice FM.
- 2 Stisknutím tlačítka **PROG** aktivujete režim programování.
↳ Bliká hlášení [**PROG**] (program).
- 3 Opakovaným stisknutím tlačítka ▲/▼ vyberte číslo.
- 4 Potvrďte opětovným stiskem tlačítka **PROG**.
↳ Zobrazí se frekvence předvolby stanice.
- 5 Opakováním výše uvedených kroků uložte další stanice FM.

Poznámka

- Chcete-li přednastavenou stanici vymazat, uložte na její místo jinou stanici.

Výběr předvolby rádiové stanice

V režimu FM vyberte stisknutím tlačítka **PRESET +/-** (/▲) (nebo přímým stisknutím číselného tlačítka) předvolbu rádiové stanice. ▼

Zobrazení informací RDS

Služba RDS (Radio Data System) umožňuje zobrazení dalších informací stanic FM.

- 1 Naladění stanice RDS.
- 2 Opakovaným stisknutím tlačítka **RDS** procházejte následující informace (pokud jsou dostupné).
 - Rádiová textová zpráva
 - Typ programu
 - Frekvence
 - Stereo nebo Mono



Tip

- Typy programů RDS jsou definovány (viz část „Informace o výrobku“ > „Typy programů RDS“).

Volba stereofonního/ monofonního vysílání



Poznámka

- Stereofonní vysílání je výchozím nastavením režimu tuneru.
- Chcete-li zlepšit příjem stanic se slabým signálem, přepněte na monofonní zvuk.

Stisknutím tlačítka **OK** v režimu tuneru VKV lze přepínat mezi monofonním a stereofonním vysíláním.

6 Další funkce

Nastavení budíku

Tuto jednotku lze použít jako budík. Jako zdroj zvuku pro budík lze zvolit DICS, TUNER nebo USB.



Poznámka

- Zkontrolujte správné nastavení hodin.

- 1 V pohotovostním režimu stiskněte a na tři sekundy přidrže tlačítko **SLEEP/TIMER**.
↳ Zobrazí se zpráva [**SET TIMER**] a pak zpráva [**DISC**], která začne blikat.
- 2 Opakovaným stisknutím tlačítka ◀/▶ (◀◀/▶▶) vyberte zdroj budíku (**DISC**, **TUNER** nebo **USB**).
- 3 Nastavení potvrďte stisknutím tlačítka **SLEEP/TIMER** (nebo **OK**).
↳ Zobrazí se čísla znázorňující hodiny a začnou blikat.
- 4 Opakováním kroků 2 až 3 nastavte hodiny, minuty a hlasitost budíku.



Poznámka

- Nedojde-li během 90 sekund ke stisknutí žádného tlačítka, jednotka automaticky ukončí režim nastavení časovače.

Chcete-li zapnout nebo vypnout budík:

Opakovaným stisknutím tlačítka **SLEEP/TIMER** procházejte informace budíku a aktivujte či deaktivujte budík.

- ↳ Pokud je časovač aktivován, zobrazí se symbol ⌚.
- ↳ Pokud je časovač deaktivován, zobrazí se [**TIMER OFF**] (časovač vypnutý) a zobrazí se ⌚.

Tip

- Pokud je vybrán jeden ze zdrojů DISC/USB, ale není vložen disk ani připojené zařízení USB, systém se automaticky přepne na zdroj tuner.

Nastavení časovače vypnutí

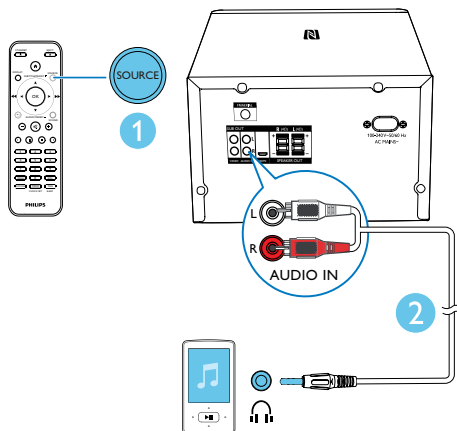
Chcete-li nastavit časovač vypnutí, mějte přístroj zapnutý a opakovaným stisknutím tlačítka **SLEEP/TIMER** vyberte nastavený časový úsek (v minutách).

↳ Je-li aktivován časovač, je zobrazen symbol „z“. V opačném případě symbol „z“ zmizí.

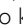
Poslech externího zařízení

Prostřednictvím této jednotky a audiokabelu můžete poslouchat externí zařízení.




- 1 Opakovaným stisknutím tlačítka **SOURCE** vyberte zdroj **AUDIO IN**.
- 2 Připojte audiokabel (není součástí dodávky) ke:
 - konektorům **AUDIO IN (L a R)** na zadní straně jednotky
 - a konektoru sluchátek externího zvukového zařízení.
- 3 Spusťte přehrávání zařízení (viz uživatelská příručka daného zařízení).



Poslech prostřednictvím sluchátek

Zapojte sluchátka (nejsou součástí balení) do konektoru  na předním panelu tohoto výrobku.

7 Úprava nastavení

- 1 Stiskněte tlačítko .
- 2 Vyberte stranu **[Nastavení]**.
- 3 Vyberte nastavení a stiskněte tlačítko **OK**.
 - Pokud se chcete vrátit k předchozí nabídce, stiskněte tlačítko .
 - Chcete-li nabídku opustit, stiskněte tlačítko .

Obecné nastavení

Na stránce **[Obecné]** naleznete následující možnosti:

[Zámek disku]: Umožňuje uzamknout nebo odemknout disk.

[Jazyk OSD]: Můžete vybrat jazyk nabídky na obrazovce.

[Kód DivX(R) VOD]: Slouží k zobrazení registračního kódu DivX(R).

Poznámka

- Registrační kód DivX zadejte v případě, že si půjčujete nebo kupujete video z webových stránek <http://vod.divx.com/>. Video ve formátu DivX DivX® zapůjčená nebo zakoupená prostřednictvím služby VOD (Video On Demand) lze přehrávat pouze na zařízení, pro které byla zaregistrována.

Nastavení videa

Na stránce **[Video]** naleznete následující možnosti:

[Systém TV]: Toto nastavení změňte, pokud se video nezobrazuje správně. Toto nastavení by mělo odpovídat nejběžnějšímu nastavení televizorů ve vaší zemi.

- **[PAL]:** Pro televizory se systémem barev PAL.

- **[Multi]:** Pro televizory kompatibilní se systémy PAL i NTSC.
- **[NTSC]:** Pro televizory se systémem barev NTSC.

[TV Display] (obrazovka televizoru): Formát televizního vysílání označuje poměr stran zobrazení podle typu připojeného televizoru.



4:3 Pan Scan (PS) 4:3 Letter Box (LB) 16:9 (Wide Screen)

- **[4:3 Pan Scan]:** Zobrazení v celé výšce s ořezanými okraji.
- **[4:3 Letterb.]:** Širokoúhlé zobrazení s černými pásy v horní a dolní části obrazovky.
- **[16:9]:** Poměr stran 16:9.

[Nast. obrazu]: Vyberte předdefinovanou sadu nastavení barev obrázků.

- **[Standardní]:** Nastavení barev na původní.
- **[Jasný]:** Nastavení barev na syté.
- **[Jemné]:** Nastavení jemných barev.
- **[Osobní]:** Vlastní nastavení barev. Nastavte úroveň jasu, kontrastu, odstínu a sytosti barvy a poté stiskněte tlačítko **OK**.

[JPEG v HD] (HD JPEG): Vyberte předdefinovanou sadu nastavení barev obrázků.

[Nastavení HDMI]: Přístup k následujícímu nastavení prostřednictvím připojení HDMI.

- **[Rozlišení]:** Výběr rozlišení pro videa s vysokým rozlišením.
- **[HDMI Deep Color]** (HDMI Deep Color): Opětovné vytvoření přirozeného vzhledu světa na televizní obrazovce pomocí zobrazení živoucího obrazu ve více než miliardě barev. Domácí kino musí být připojeno k televizoru vybavenému funkcí Deep Color pomocí kabelu HDMI.
- **[Širok. formát]:** Výběr formátu zobrazení pro širokoúhlé video.
- **[Nast. EasyLink]:** Nastavení ovládání EasyLink.

Nastavení zvuku

Na stránce **[Audio]** naleznete následující možnosti:

[HDMI Audio]: Nastavení výstupu zvuku HDMI z televizoru nebo zákaz výstupu zvuku HDMI z televizoru.

[Synch. zvuku]: Nastavení zpoždění zvuku, pokud se zvuk a video neshodují.

[Režim zvuku]: Umožňuje vypnout nebo vybrat upřednostňovaný zvukový režim.

- **[Original]** (originální)
- **[Filmový režim]**
- **[Hudební režim]**
- **[Gaming]** (herní)
- **[News]** (zprávy)

[Noční režim]: Změkčuje úroveň hlasitého zvuku a činí úroveň měkkých zvuků hlasitějšími, takže filmy DVD můžete sledovat při nízkých nastaveních hlasitosti, aniž byste rušili ostatní.

- **[Zap]:** Vychutnejte si tiché sledování v noci (pouze disky DVD).
- **[Vyp]:** Vychutnejte si prostorový zvuk v plném dynamickém rozsahu.

Předvolby

Na stránce **[Předvolby]** naleznete následující možnosti:

[Audio]: Vyberte preferovaný jazyk zvuku pro přehrávání disku.

[Titulek]: Vyberte preferovaný jazyk titulků pro přehrávání disku.

[Nabídka Disc]: Vyberte preferovaný jazyk nabídky disku.



Poznámka

- Pokud na disku není k dispozici vámi nastavený jazyk, bude použit výchozí jazyk disku.
- U některých disků je možné jazyk změnit pouze z nabídky disku.

[Rodič. zámek]: Omezení přístupu k diskům, jejichž obsah je nevhodný pro děti. Tyto typy disků musí být nahrány s hodnocením.

- 1) Stiskněte tlačítko **OK**.
- 2) Vyberte úroveň hodnocení a poté stiskněte tlačítko **OK**.
- 3) Pomocí číselných tlačítek zadejte heslo.



Poznámka

- Disky DVD, jejichž hodnocení přesahuje nastavenou úroveň **[Rodič. zámek]**, budou pro přehrávání vyžadovat zadání hesla.
- Hodnocení závisí na zemi. Chcete-li umožnit přehrávání všech disků, vyberte možnost **[8 Pro dosp.]**.
- Na některých discích je hodnocení uvedeno, avšak ty nemusí být nahrány s hodnocením. U takových disků tato funkce nefunguje.

[PBC]: Interaktivní přehrávání disku VCD podle obrazovky nabídky.

- **[Zap]:** Zobrazí se nabídka na obrazovce.
- **[Vyp]:** Pokračuje normální přehrávání.

[Heslo]: Toto nastavení vám umožňuje změnit heslo rodičovského zámku. Výchozí heslo je 000000.

- 1) Stisknutím číselných tlačítek zadejte číslice ‚000000‘ nebo naposledy nastavené heslo v poli **[Staré heslo]**.
- 2) Do pole **[Nové heslo]** zadejte nové heslo.
- 3) Do pole **[Potvrdit heslo]** zadejte znovu nové heslo.
- 4) Stisknutím tlačítka **OK** nabídku ukončíte.



Poznámka

- Pokud heslo zapomenete, před nastavením nového hesla zadejte ‚000000‘.

[Titulky DivX]: Výběr znakové sady podporující titulky DivX.



Poznámka

- Ujistěte se, že soubor titulků má stejný název jako soubor filmu. Je-li například název souboru filmu „Movie.avi“, je nutné zadat název textového souboru „Movie.sub“ nebo „Movie.srt“.

[Info o verzi]: Zobrazení verze softwaru tohoto zařízení.

[Default]: Kromě hesla a rodičovského zámku obnoví všechna nastavení na výchozí nastavení od výrobce.

8 Informace o výrobku



Poznámka

- Informace o výrobku jsou předmětem změn bez předchozího upozornění.

Specifikace

Zesilovač

Maximální výstupní výkon	150 W
Kmitočtová charakteristika	60 Hz až 16 kHz; ±3 dB
Odstup signál/šum	≥70 dBA
Celkové harmonické zkreslení	<1 %
Vstup Aux	600 mV RMS

Reproduktory

Impedance reproduktoru	4 ohmy
Vinutí reproduktoru	5,25" basový reproduktor + 25mm výškový reproduktor
Citlivost	>84 dB/m/W
Typ konektoru	Konektor RCA
Doporučení pro subwoofer:	
Výkon RMS	100 W @ 10% THD
Kmitočtová charakteristika	30 –200 Hz
Vstupní impedance:	>22 kohmů

Disk

Typ laseru	Polovodičový
Průměr disku	12 cm /8 cm
Podporuje disky	CD-DA, CD-R, CD-RW, MP3-CD
Audio DA převodník	24 bitů/ 44,1 kHz
Celkové harmonické zkreslení	<1 % (1 kHz)
Kmitočtová charakteristika	60 Hz až 16 kHz; ±3 dB
Poměr signálu k šumu	>70 dBA

USB

USB Direct, verze	2.0, plná rychlost
Nabíjení přes USB	1 A

Bluetooth

Verze Bluetooth	V2.1 + EDR/podpora APT-X
Frekvenční pásmo	2,4 GHz ~ 2,48 GHz ISM Band
Dosah	10 m (volný prostor)

Tuner (FM)

Rozsah ladění	87,5 až 108 MHz
Krok ladění	50 KHz
Citlivost	
– Mono, odstup signál/šum 26 dB	<22 dBf
– Stereo, poměr signál/šum 46 dB	<45 dBf
Citlivost ladění	<30 dBf
Celkové harmonické zkreslení	<3 %
Odstup signál/šum	>45 dBA

Obecné informace

Napájení střídavým proudem	100–240 V~, 50/60 Hz
Spotřeba elektrické energie při provozu	50 W
Spotřeba energie v pohotovostním režimu Eco	<0,5 W
Rozměry	
– Hlavní jednotka (Š x V x H)	230 x 145 x 240 mm
– Reproduktorová skříň (Š x V x H)	173 x 261 x 241 mm
Hmotnost	
– Hlavní jednotka	2,9 kg
– Reproduktorová skříň	2 x 3,1 kg

Podporované formáty disků

- Digitální video disky (DVD)
- Disky Video CD (VCD)
- Disky Super Video CD (SVCD)
- Digitální video disky + přepisovatelné (DVD+RW)
- Kompaktní disky (CD)
- Obrazové soubory (Kodak, JPEG) na disku CDR(W)
- Disk DivX(R) na disku CD-R(W):
- DivX 3.11, 4.x a 5.x

Podporované formáty disků MP3-CD:

- ISO 9660
- Max. délka názvu titulu/alba: 12 znaků
- Max. počet titulů a alb: 255
- Max. hloubka adresářů: 8 úrovní
- Max. počet alb: 32
- Max. počet stop MP3: 999
- Podporované vzorkovací frekvence u disků MP3: 32 kHz, 44,1 kHz, 48 kHz
- Podporované přenosové rychlosti u disků MP3 jsou: 32, 64, 96, 128, 192, 256 (kb/s)

Nepodporované formáty disků:

- Soubory typu *.VMA, *.AAC, *.DLF, *.M3U, *.PLS, *.WAV
- Neanglické názvy alb/titulů
- Disky nahrané ve formátu Joliet
- Soubory MP3 Pro a MP3 s ID3 tagy

Informace o hratelnosti USB

Kompatibilní zařízení USB:

- Paměť Flash USB (USB 2.0 nebo USB 1.1)
- Přehrávače Flash USB (USB 2.0 nebo USB 1.1)
- paměťové karty (je nutná přídatná čtečka karet vhodná pro tuto jednotku)

Podporované formáty USB:

- USB nebo formát paměťových souborů: FAT12, FAT16, FAT32 (velikost oddílu: 512 bajtů)
- Přenosová rychlost MP3: 32-320 Kb/s a proměnlivá přenosová rychlost
- Hloubka adresářů maximálně do 8 úrovní
- Počet alb/složek: maximálně 99
- Počet skladeb/titulů: maximálně 999
- ID3 tag v2.0 nebo novější
- Názvy souborů v kódování Unicode UTF8 (maximální délka: 32 bajtů)

Nepodporované formáty USB:

- Prázdná alba: prázdné album je album, které neobsahuje žádné soubory MP3/WMA a nezobrazí se na displeji.
- Nepodporované formáty souborů jsou přeskočeny. Například dokumenty Word (.doc) nebo soubory MP3 s příponou .dlf jsou ignorovány a nepřehrají se.
- Audiosoubory WMA, AAC, WAV a PCM
- Soubory WMA chráněné technologií DRM (.wav, .m4a, .m4p, .mp4, .aac)
- Soubory WMA ve formátu Lossless

Typy programů RDS

NO TYPE	Žádný typ programu RDS
NEWS	Zprávy
AFFAIRS	Politické a aktuální události
INFO	Zvláštní informační programy
SPORT	Sport
EDUCATE	Vzdělávání a školení
DRAMA	Rozhlasové hry a literatura
CULTURE	Kultura, náboženství a společnost
SCIENCE	Věda
VARIED	Zábavné programy
POP M	Populární hudba
ROCK M	Rocková hudba
MOR M	Nenáročná hudba
LIGHT M	Nenáročná klasická hudba
CLASSICS	Klasická hudba
OTHER M	Zvláštní hudební programy
WEATHER	Počasí
FINANCE	Finance
CHILDREN	Dětské programy
SOCIAL	Společenské události
RELIGION	Náboženství
PHONE IN	Kontaktní programy typu Phone In
TRAVEL	Cestovní
LEISURE	Volný čas
JAZZ	Jazzová hudba
COUNTRY	Country hudba
NATION M	Národní hudba
OLDIES	Starší hudba
FOLK M	Folková hudba
DOCUMENT	Dokumenty
TES	Test alarmu
ALARM	Budík

9 Řešení problémů



Varování

- Neodstraňujte kryt systému.

Pokud chcete zachovat platnost záruky, neopravujte systém sami. Jestliže dojde k problémům s tímto zařízením, zkontrolujte před kontaktováním servisu následující možnosti. Pokud problém není vyřešen, přejděte na webovou stránku společnosti Philips (www.philips.com/support). V případě kontaktování společnosti Philips mějte zařízení po ruce a připravte si číslo modelu a sériové číslo.

Nefunguje napájení

- Zkontrolujte, zda je napájecí kabel zařízení řádně připojen.
- Ujistěte se, že je v zásuvce proud.
- Funkce pro úsporu energie jednotku automaticky přepne do pohotovostního režimu 15 minut po skončení přehrávání bez nutnosti obsluhy ovládacích prvků.

Žádný nebo špatný zvuk

- Upravte hlasitost.
- Zkontrolujte, zda jsou správně připojeny reproduktory.
- Zkontrolujte, zda jsou uchyceny holé části kabelů.

Dálkové ovládání nefunguje

- Než stisknete kteréhokoli funkční tlačítko, vyberte nejprve správný zdroj namísto na hlavní jednotce dálkovým ovládáním.
- Zmenšete vzdálenost mezi dálkovým ovládáním a jednotkou.
- Vložte baterii podle polarit (+/-).
- Vyměňte baterii.
- Dálkové ovládání namiřte přímo na senzor na přední straně jednotky.

Nelze nastavit jazyk titulků nebo zvuku.

- Zvuk nebo titulky nejsou na disku nahrány ve více jazycích.
- Na disku je zakázáno nastavení jazyka nebo titulků.


Při zapnutí televizoru se automaticky zapne domácí kino.

- Pokud používáte funkci Philips EasyLink (HDMI-CEC), je toto chování normální. Pokud chcete, aby domácí kino fungovalo nezávisle, vypněte funkci EasyLink.

Nebyl zjištěn žádný disk

- Vložte disk
- Zkontrolujte, zda disk nebyl vložen vzhůru nohama.
- Počkejte, až zmizí kondenzace vlhkosti na čočce.
- Vyměňte nebo vyčistěte disk.
- Použijte uzavřený disk CD nebo disk správného formátu.

Disk se nepřehrává.

- Vložte disk, z něhož lze číst, tak, aby štítkem směřoval k vám.
- Zkontrolujte typ disku, systém barev a kód oblasti. Zkontrolujte, zda disk není poškrábaný nebo zašpiněný.
- Stisknutím tlačítka  ukončíte nabídku nastavení systému.
- Vypněte heslo rodičovského zámku nebo změňte úroveň hodnocení.
- Uvnitř systému došlo ke kondenzaci vlhkosti. Vyměňte disk a nechte systém zapnutý přibližně jednu hodinu. Odpojte a znovu připojte konektor střídavého proudu a systém znovu zapněte.

Žádný obraz

- Zkontrolujte připojení videa.
- Zapněte televizor a přepněte na správný kanál pro vstup videa.

Černobílý nebo zkreslený obraz

- Standard systému barev disku se neshoduje se standardem systému barev televizoru (PAL/NTSC).

- Někdy se může objevit mírné zkreslení. Nejedná se o závadu.
- Vyčistěte disk.

Nelze změnit poměr stran obrazovky televizoru, ačkoli jste nastavili formát televizního zobrazení.

- Poměr stran na vloženém disku DVD je pevně nastaven.
- U některých systémů TV příjmu nelze poměr stran změnit.

Nelze přehrávat soubory DivX video.

- Zkontrolujte, zda je soubor DivX video úplný.
- Zkontrolujte správnost přípony souboru.
- Kvůli problémům s digitálními právy nelze videa chráněná digitálními právy přehrávat prostřednictvím analogového připojení (např. kompozitní, komponentní a scart). Přeneste videoobsah na diskové médium a přehrajte soubory.

Funkce EasyLink nefunguje.

- Zkontrolujte, zda je domácí kino připojeno k televizoru značky Philips podporujícímu funkci EasyLink a zda je možnost EasyLink zapnutá.
- U televizorů od jiných výrobců může být rozhraní HDMI CEC nazýváno jinak. Podívejte se do uživatelské příručky televizoru, jak toto rozhraní zapnout.

Některé soubory na zařízení USB nelze zobrazit

- Počet složek nebo souborů na zařízení USB překročil určitý počet. Tento jev není závada.
- Formáty těchto souborů nejsou podporovány.

Zařízení USB není podporováno.

- Zařízení USB není s jednotkou kompatibilní. Zkuste jiné.

Špatný příjem rádia

- Zvětšete vzdálenost mezi jednotkou a televizorem nebo videorekordérem.
- Zcela natáhněte anténu FM.

Špatný příjem rádia

- Zvětšete vzdálenost mezi jednotkou a televizorem nebo videorekordérem.
- Připojte a úplně vysuňte dodanou anténu.

Hudbu nelze přehrávat, ani když jednotka úspěšně navázala připojení Bluetooth.

- Zařízení nelze použít k bezdrátovému přehrávání hudby prostřednictvím této jednotky.

Kvalita zvuku je po připojení zařízení podporujícího technologii Bluetooth špatná.

- Příjem prostřednictvím funkce Bluetooth je slabý. Zařízení umístěte blíže k této jednotce nebo mezi nimi odstraňte překážky.

Připojení Bluetooth s touto jednotkou nefunguje.

- Zařízení nepodporuje profily, jež vyžaduje tato jednotka.
- Zařízení nemá zapnutou funkci Bluetooth. Podívejte se do uživatelské příručky a zjistěte, jak funkci aktivovat.
- Tato jednotka není v režimu párování.
- Tato jednotka je již připojena k jinému zařízení podporujícímu technologii Bluetooth. Odpojte toto zařízení a opakujte pokus.
- Při párování a připojení prostřednictvím funkce NFC zkontrolujte, zda:
 - jsou v zařízení aktivovány funkce Bluetooth a NFC.
 - se oblast NFC zařízení dotýká oblasti NFC reproduktoru, dokud se neozve zvukový signál.

Spárované mobilní zařízení se neustále připojuje a odpojuje.

- Příjem prostřednictvím funkce Bluetooth je slabý. Zařízení umístěte blíže k této jednotce nebo mezi nimi odstraňte překážky.
- Některé mobilní telefony se mohou neustále připojovat a odpojovat, pokud voláte nebo ukončujete hovory. Není to známkou poruchy této jednotky.

- U některých zařízeních může být připojení Bluetooth automaticky deaktivováno funkcí úspory energie. Není to známkou poruchy této jednotky.

Časovač nefunguje

- Nastavte správně hodiny.
- Zapněte časovač.

Nastavení hodin/časovače se vymazalo

- Byla přerušena dodávka energie nebo odpojena síťová šňůra.
- Znovu nastavte hodiny/časovač.

10 Oznámení

CE 0890

Věškeré změny nebo úpravy tohoto zařízení, které nebyly výslovně schváleny společností WOOX Innovations, mohou mít za následek ztrátu autorizace k používání tohoto zařízení.

Společnost WOOX Innovations tímto prohlašuje, že tento výrobek vyhovuje zásadním požadavkům a dalším příslušným ustanovením směrnice 1999/5/ES. Prohlášení o shodě naleznete na webových stránkách www.philips.com/support



Výrobek je navržen a vyroben z vysoce kvalitního materiálu a součástí, které lze recyklovat a znovu používat.



Pokud je výrobek označen tímto symbolem přeškrtnutého kontejneru, znamená to, že podléhá směrnici EU 2002/96/ES.

Zjistěte si informace o místním systému sběru tříděného odpadu elektrických a elektronických výrobků.

Postupujte podle místních nařízeních a nelikvidujte staré výrobky spolu s běžným komunálním odpadem. Správnou likvidaci starého výrobku pomůžete předejít možným negativním dopadům na životní prostředí a zdraví lidí.



Výrobek obsahuje baterie podléhající směrnici EU 2006/66/ES, které nelze odkládat do běžného komunálního odpadu. Informujte se o místních pravidlech sběru tříděného odpadu baterií, protože správnou likvidací starého

výrobku pomůžete předejít možným negativním dopadům na životní prostředí a zdraví lidí.

Informace o ochraně životního prostředí

Veškerý zbytečný obalový materiál byl vynechán. Snažili jsme se, aby bylo možné obalový materiál snadno rozdělit na tři materiály: lepenku (krabice), polystyrén (ochranné balení) a polyetylen (sáčky, ochranné fólie z lehčeného plastu).

Systém se skládá z materiálů, které je možné v případě demontáže odbornou firmou recyklovat a opětovně použít. Při likvidaci obalových materiálů, vybitých baterií a starého zařízení se řiďte místními předpisy.



**Be responsible
Respect copyrights**

Tento výrobek využívá technologii na ochranu proti kopírování, která je chráněna patenty registrovanými v USA a jinými právy na ochranu duševního vlastnictví společnosti Rovi Corporation. Zpětná analýza a dekompileace jsou zakázány.

Slovní označení a loga Bluetooth® jsou registrované ochranné známky vlastněné společností Bluetooth SIG, Inc. a případné použití těchto označení společností WOOX Innovations podléhá licenci.



Logo N je ochranná známka nebo registrovaná ochranná známka společnosti NFC Forum, Inc. v USA a dalších zemích.



HDMI, logo HDMI a High-Definition Multimedia Interface jsou obchodní známky nebo registrované obchodní známky společnosti HDMI licensing LLC v USA a jiných zemích.



„DVD Video“ je ochranná známka společnosti DVD Format/Logo Licensing Corporation.



DIVX VIDEO: DivX® je formát digitálního videa vyvinutý společností DivX, LLC, pobočkou společnosti Rovi Corporation. Toto zařízení je oficiálně certifikováno (DivX Certified®) jako přehrávač formátu DivX. Na webových stránkách divx.com najdete další informace a softwarové nástroje ke konverzi souborů do formátu DivX.

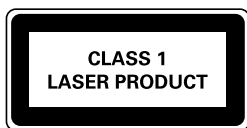
DIVX VIDEO-ON-DEMAND: Chcete-li přehrávat zakoupené filmy ve formátu DivX VOD (Video-on-Demand), je třeba toto zařízení certifikované pro formát DivX (DivX Certified®) zaregistrovat. Chcete-li získat svůj registrační kód, přejděte v nabídce nastavení zařízení do části týkající se obsahu DivX VOD. Další informace o dokončení registrace naleznete na webových stránkách vod.divx.com. DivX®, DivX Certified® a příslušná loga jsou ochranné známky společnosti Rovi Corporation nebo jejich poboček a jsou použity v souladu s licenci.



Vyrobeno s licenci od společnosti Dolby Laboratories.

„Dolby“ a symbol dvojitého D jsou obchodní známky společnosti Dolby Laboratories.

Zařízení je opatřeno tímto štítkem:





Poznámka

- Štítek s typovými údaji je umístěn na zadní straně zařízení.



Specifications are subject to change without notice
2015 © WOOX Innovations Limited. All rights reserved.
Philips and the Philips' Shield Emblem are registered trademarks of
Koninklijke Philips N.V. and are used by WOOX Innovations Limited
under license from Koninklijke Philips N.V.

BTD7170_12_UM_V6.0

